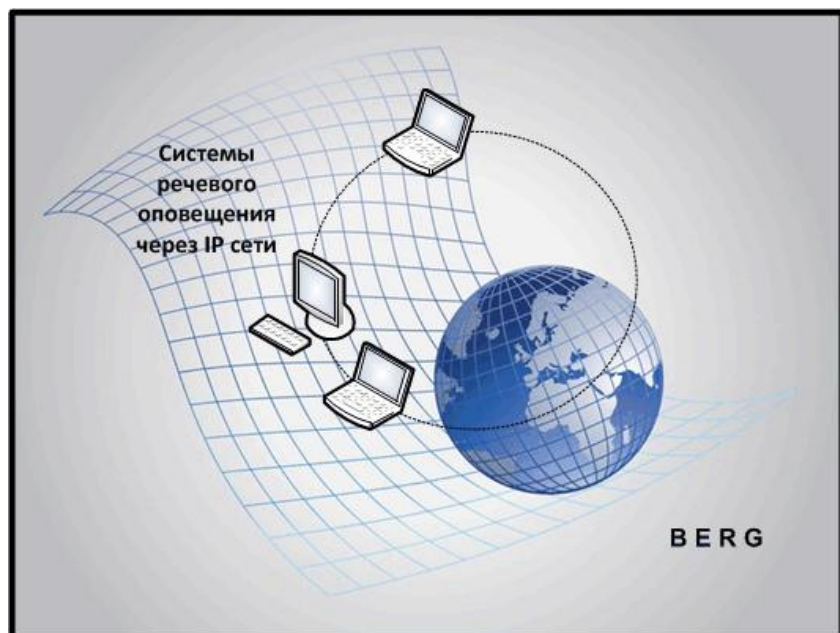


BERG



RMIC-NET

Аудио адаптер для IP сетей B E R G



Руководство по эксплуатации

Следуйте инструкциям в этом руководстве для получения оптимальных результатов при работе

Содержание

1. МЕРЫ БЕЗОПАСНОСТИ.....	3
2. ОРГАНЫ УПРАВЛЕНИЯ, РАЗЪЕМЫ И ИНДИКАТОРЫ.....	5
2.1 Передняя панель.....	5
2.2 Задняя панель.....	6
3. СХЕМА ПОДКЛЮЧЕНИЯ.....	6
4. РАБОТА УСТРОЙСТВА.....	7
5. ТЕХНИЧЕСКИЕ ХАРАКТЕРИСТИКИ.....	10

1. МЕРЫ БЕЗОПАСНОСТИ

Перед установкой или эксплуатацией данного устройства обязательно прочитайте Правила техники безопасности. Эти правила поставляются вместе со всем оборудованием, которое может быть подключено к сети электропитания.

Благодарим Вас за выбор продукции BERG!

Предупреждения

В данном руководстве используются два типа предупреждений. Тип предупреждения тесно связан с последствиями, которые возможны при несоблюдении инструкций. Эти предупреждения, в порядке возрастания опасности, следующие:



Указывает на потенциально опасную ситуацию, которая, при не соблюдении мер предосторожности, может привести к серьезной травме и/или к летальному исходу.



Указывает на потенциально опасную ситуацию, которая, при не соблюдении мер предосторожности, может привести к незначительной травме и/или материальному ущербу.



При установке устройства

Не подвергайте устройство воздействию влаги, так как это может привести к пожару или поражению электрическим током.

Используйте устройство только с напряжением, указанным на устройстве. Использование напряжения выше, чем то, что указано может привести к пожару или поражению электрическим током.

Не подключайте шнур питания под углом, может возникнуть излом. Кроме того, старайтесь не использовать устройство в непосредственной близости от обогревателей, что может привести к тому, что шнур питания поплавиться. Никогда не кладите тяжелые предметы - в том числе само устройство - на шнур питания, так как это может привести к возгоранию или поражению электрическим током.

Обязательно заземлите устройство после того как подключите устройства к разъемам. Никогда не прикасайтесь к зажимным клеммам устройства, когда оно подключено к сети питания, чтобы избежать поражения электрическим током.

Когда устройство находится в использовании

Если вы обнаружили перечисленные ниже ситуации, немедленно выключите питание, выньте вилку питания из розетки и обратитесь к ближайшему дилеру BERG. Не делайте дальнейшие попытки использовать устройство в таком состоянии, так как это может привести к пожару или поражению электрическим током.

- При обнаружении дыма или странного запаха, исходящего от устройства.
- Если вода или любой металлический предмет попадает в устройство.
- Если устройство упало и получило повреждения.
- Если шнур питания поврежден.
- Если устройство неисправно (нет звукового сигнала).

Для предотвращения пожара или поражения электрическим током, никогда не открывайте и самостоятельно не извлекайте компоненты устройства, поскольку оно под высоким напряжением внутри. Для сервисного обслуживания обращайтесь к ближайшему дилеру оборудования BERG.

Не забудьте заземлить на защитное заземление, чтобы избежать поражения электрическим током. Никогда не заземляйте устройство на различные металлические трубы (например труба газа), это может привести к катастрофическим бедствиям.

Избегайте установки оборудования на неустойчивых поверхностях (например, на шаткий стол или наклонную поверхность). Это может привести к падению устройства, в следствии которого, может произойти травма и/или повреждение имущества.

Не ставьте чашки, миски, контейнеры с жидкостями или металлические предметы на верхнюю часть устройства. Если они случайно попали на оборудование, то это может привести к пожару или поражению электрическим током.

Не вставляйте и не допускайте попадания металлических предметов и различных материалов в вентиляционные отверстия в крышке аппарата, так как это может привести к пожару или поражению электрическим током.

CAUTION

При установке устройства

Никогда не подключайте устройство к сети питания мокрыми руками, так как это может привести к поражению электрическим током.

При отсоединении шнура питания, держите за вилку шнура питания, никогда не тяните за сам шнур. Операции с устройством с поврежденным шнуром питания могут привести к пожару или поражению электрическим током.

При перемещении устройства, не забудьте отсоединить шнур питания из розетки. Перемещение устройства с кабелем питания подключенным к розетке может привести к повреждению шнура питания, что приведет к пожару или поражению электрическим током. При извлечении шнура питания из розетки, держите его за вилку.

Не закрывайте вентиляционные отверстия в корпусе устройства. Это может привести к перегреву внутри устройства и к пожару.

Не устанавливайте оборудование во влажных или пыльных местах, в местах, подверженных воздействию прямых солнечных лучей, рядом с нагревательными приборами, или в местах где есть дым и сажа или пар, иначе это может привести к пожару или поражению электрическим током.

Когда устройство находится в использовании

Не кладите тяжелые предметы на устройство, так как это может привести к падению или повредить его, что может привести к травмам и/или материальному ущербу.

Убедитесь, что регулятор громкости установлен в минимальное положение до включения питания. Громкий шум, производимый при высоком уровне громкости при включении питания может повредить слух.

Не используйте устройство в течение длительного периода времени с искаженным звуком. Это свидетельствует о неисправности, которая, в свою очередь, может привести к перегреву оборудования и привести к пожару.

Необходима чистка устройства от пыли, для этого свяжитесь с дилером оборудования BERG. Если пыль накапливается в корпусе устройства в течение длительного периода времени, это может привести к пожару или повреждению устройства.

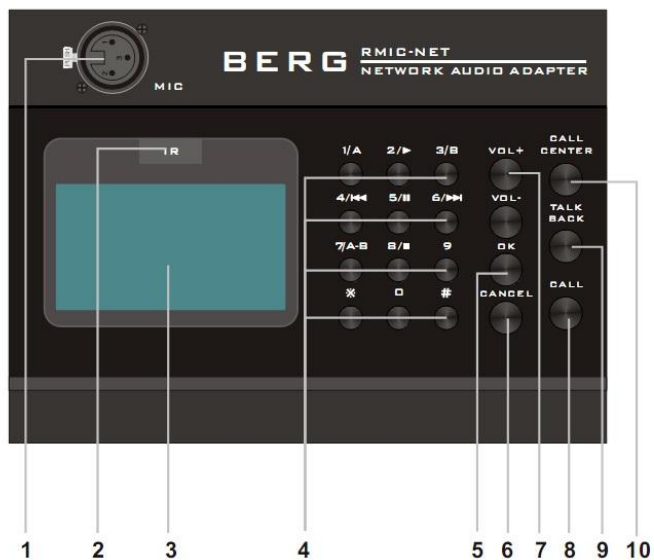
Скопление пыли на вилке питания или розетке, может привести к пожару. Чистите их периодически.

Для безопасности, после чистки устройства не включите питание в течение 10 дней и более. В противном случае может привести к пожару или поражению электрическим током.

Все полюса сетевого разъема должны быть с расстоянием между контактами не менее 3 мм.

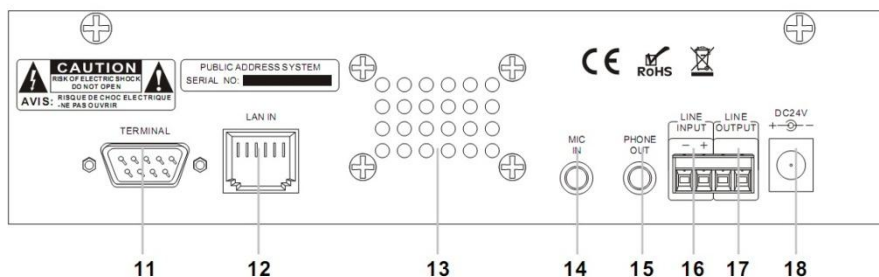
2. ОРГАНЫ УПРАВЛЕНИЯ, РАЗЪЕМЫ И ИНДИКАТОРЫ

2.1 Передняя панель



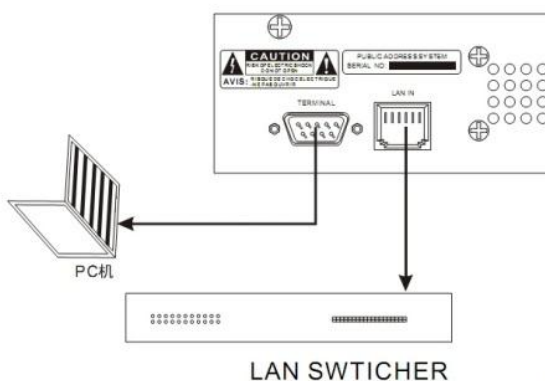
- | | |
|--|--|
| <ol style="list-style-type: none"> 1. Микрофонный вход балансный 2. ИК передатчик для приема ИК пульта. 3. LCD экран 4. Кнопки цифр 5. Кнопка подтверждения 6. Кнопка отмены | <ol style="list-style-type: none"> 7. Регулировки громкости 8. Кнопка вызова 9. Внутри функциональная кнопка 10. Связь с диспетчером |
|--|--|

2.2 Задняя панель



- | | |
|---|---|
| <ul style="list-style-type: none"> 11. Порт управления. 12. Вход IP сети. 13. Динамик. 14. Вход для подключения локального микрофона. 15. Выход для подключения наушников. | <ul style="list-style-type: none"> 16. Линейный вход: для подключения источника. 17. Линейный выход: для подключения усилителя или активных акустических систем. 18. Вход для источника питания 24В. |
|---|---|

3. СХЕМА ПОДКЛЮЧЕНИЯ



4 РАБОТА УСТРОЙСТВА

1) Подключите устройство к компьютеру через разъем TERMINAL на устройстве и USB порт на ПК. Откройте все программы в меню старт ПК найдите INTELLIGENT NETWORK BROADCAST где выберете TERMINAL CONFIGURE PROGRAM 2.36, запустите программу. Откройте окно терминала настройки (рис.6.1) и нажмите на кнопку INQUIRY. Процесс запроса показан на рис 6.2.

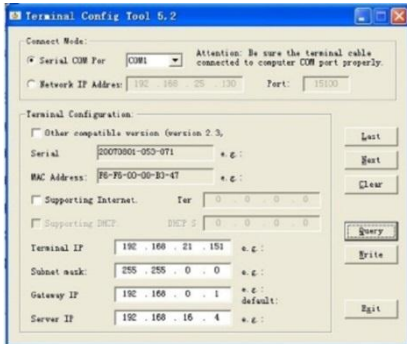


Рис. 6.1

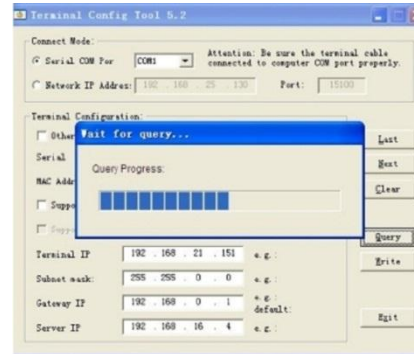


Рис. 6.2

После опроса (конфигурирования терминала), необходимо подтвердить IP адрес (eg.192.168.1.100), подтверждение этого процесса отображено на рис. 6.3. После подтверждения нажмите кнопку Write (создать), после подтвердите это рис.6.4 (терминал конфигурации получит физический MAC адрес автоматически)

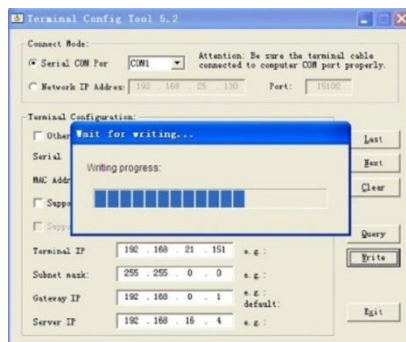


Рис. 6.3

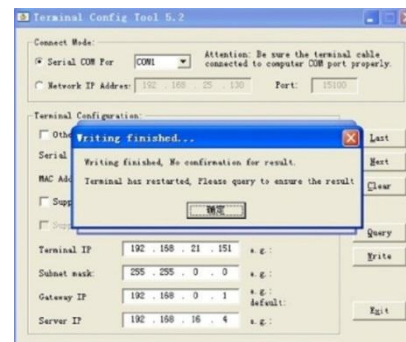


Рис. 6.4

После нажмите CONFIRM (подтвердить), изменить режим подключения к сети, можно путем изменения IP адреса в ручную как на рис.6.5, нажмите кнопку INQUIRE (запроса). После запроса, в окне появляется то что изображено на рис. 6.6. Терминал сконфигурирован.

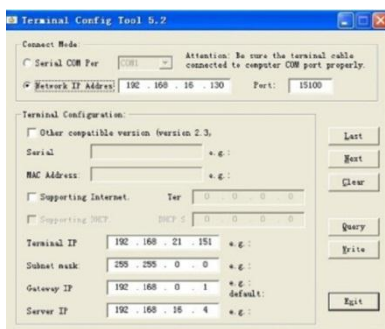


Рис. 6.5

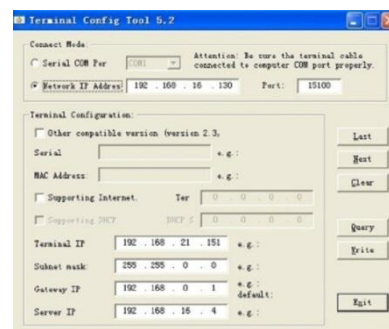
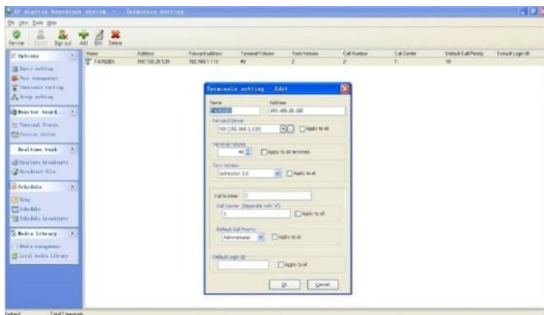


Рис. 6.6

2) Настройка системы речевого оповещения IP-сети:

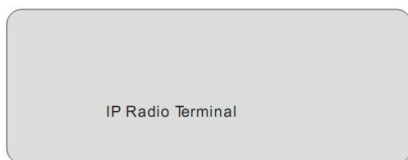
В терминале Configure (настройки), установить один IP-код вызова, который будет использоваться для RMIC-NET, нажатием кнопки call center, можно реализовать телекоммуникационную связь между двумя терминалами.



3) LCD меню

Зайдите в меню интерфейса

(1) на экране отображается следующая информация:

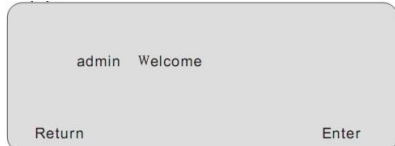


(2) Нажмите AFFIRM интерфейс выглядит следующим образом :

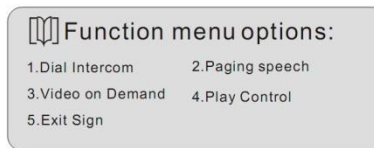


(3) Введите регистрационный номер (от узла с хорошим примером: 001)

Нажмите AFFIRM кнопку, появиться на экране следующее



(4) Нажмите AFFIRM интерфейс меню выглядит следующим образом:



4)

(5) Нажмите и говорите
Выберите в меню интерфейса, нажмите intercom для внутреннего диалога интерфейс выглядит следующим образом



(6) Выберите номер необходимого intercom терминала с помощью ПО и нажмите с



5)

(7) Пейджинг речи



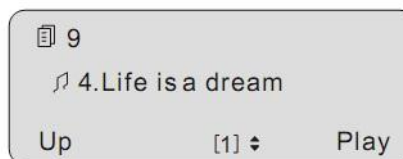
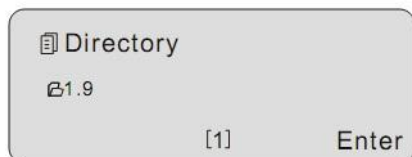
(8) Можно ввести один или несколько терминалов введите номер клавиши разделения #, такие как вход 2, #3, нажмите AFFIRM для подтверждения



6) Видео по запросу:

(9) Выберите в меню интерфейса, по запросу программу, в соответствии с интерфейсом и подтвердите её:

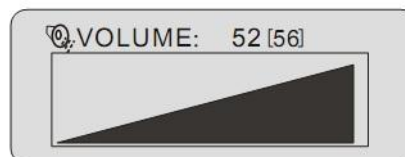
(10) Тогда нажали AFFIRM интерфейс выглядит следующим образом: Используйте вверх и вниз, выберите папку и любую песню.



7) Управление:

(11) Выберите в меню интерфейса, кнопки управления воспроизведением, и нажмите AFFIRM, как показано ниже:

(11) Нажимайте клавиши регулировки громкости, Для регулировки громкости.



8) Выход регистрации:

Выйдете из меню регистрации и нажмите кнопку AFFIRM

4. ТЕХНИЧЕСКИЕ ХАРАКТЕРИСТИКИ

Модель	RMIC-NET
Вход для подключения к сети	RG 45
Протоколы	TCP/IP, UDP, IG MP
Поддерживаемые форматы	MP3/MP2
Частота отбора	8к-48кГц
Скорость передачи	10М/100М bps
Режим аудио	16 digit stereo CD tone
Выходная частота	20Гц-16кГц
Сигнал/шум	Более 70 дБ
Аиx входное напряжение	400 мВ
Выходное напряжение источников	775мВ
Выходное сопротивление источников	1к Ом
Рабочая температура	5-40 С
Влажность	20-80%
Потребляемая мощность	Менее 10 В
Источник питания	DC 12В
Габариты	200 x 145 x 48,5 мм
Вес	0,5 кг

