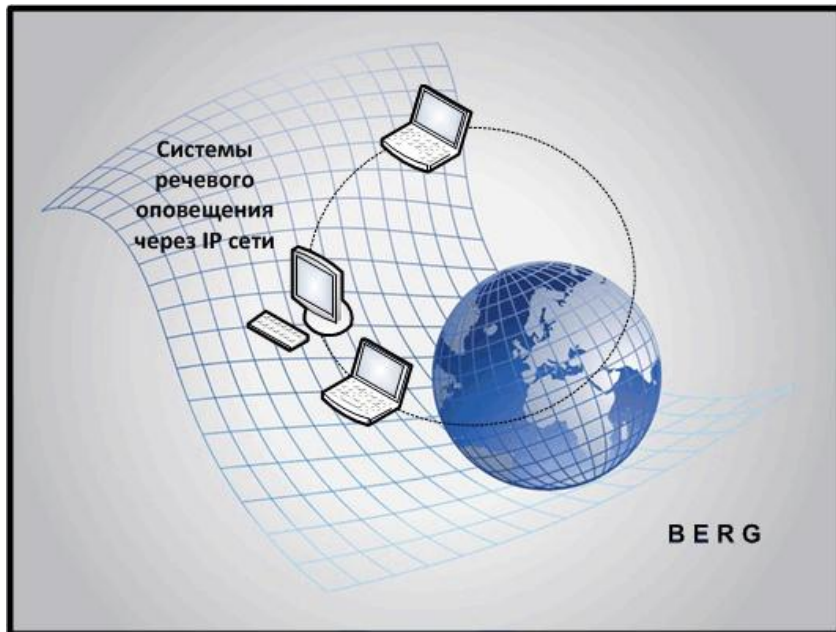


BERG

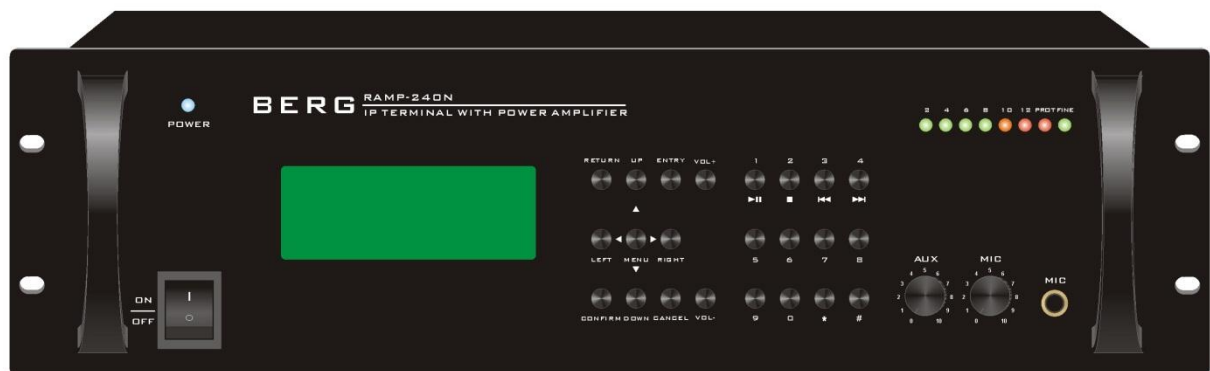


RAMP-120N

RAMP-240N

RAMP-350N

IP терминал с усилителем мощности B E R G



Руководство по эксплуатации

Следуйте инструкциям в этом руководстве для получения оптимальных результатов при работе

Содержание

1. МЕРЫ БЕЗОПАСНОСТИ.....	3
2. ОПИСАНИЕ.....	5
3. ФУНКЦИИ.....	5
4. ОРГАНЫ УПРАВЛЕНИЯ, РАЗЪЕМЫ И ИНДИКАТОРЫ.....	6
4.1 Передняя панель	6
4.2 Задняя панель	7
4.3 Пульт управления	7
5. ПОДКЛЮЧЕНИЕ УСТРОЙСТВА.....	8
6. РАБОТА УСТРОЙСТВА.....	9
7. ТЕХНИЧЕСКИЕ ХАРАКТЕРИСТИКИ.....	11

1. МЕРЫ БЕЗОПАСНОСТИ

Перед установкой или эксплуатацией данного устройства обязательно прочитайте Правила техники безопасности. Эти правила поставляются вместе со всем оборудованием, которое может быть подключено к сети электропитания.

Благодарим Вас за выбор продукции BERG!

Предупреждения

В данном руководстве используются два типа предупреждений. Тип предупреждения тесно связан с последствиями, которые возможны при несоблюдении инструкций. Эти предупреждения, в порядке возрастания опасности, следующие:

**WARNING**

Указывает на потенциально опасную ситуацию, которая, при не соблюдении мер предосторожности, может привести к серьезной травме и/или к летальному исходу.

**CAUTION**

Указывает на потенциально опасную ситуацию, которая, при не соблюдении мер предосторожности, может привести к незначительной травме и/или материальному ущербу.

**WARNING**

При установке устройства

Не подвергайте устройство воздействию влаги, так как это может привести к пожару или поражению электрическим током.

Используйте устройство только с напряжением, указанным на устройстве. Использование напряжения выше, чем то, что указано может привести к пожару или поражению электрическим током.

Не подключайте шнур питания под углом, может возникнуть излом. Кроме того, старайтесь не использовать устройство в непосредственной близости от обогревателей, что может привести к тому, что шнур питания поплавать. Никогда не кладите тяжелые предметы - в том числе само устройство - на шнур питания, так как это может привести к возгоранию или поражению электрическим током.

Обязательно заземлите устройство после того как подключите устройства к разъемам. Никогда не прикасайтесь к зажимным клеммам устройства,

Когда устройство находится в использовании

Если вы обнаружили перечисленные ниже ситуации, немедленно выключите питание, выньте вилку питания из розетки и обратитесь к ближайшему дилеру BERG. Не делайте дальнейшие попытки использовать устройство в таком состоянии, так как это может привести к пожару или поражению электрическим током.

- При обнаружении дыма или странного запаха, исходящего от устройства.
- Если вода или любой металлический предмет попадает в устройство.
- Если устройство упало и получило повреждения.
- Если шнур питания поврежден.
- Если устройство неисправно (нет звукового сигнала).

Для предотвращения пожара или поражения электрическим током, никогда не открывайте и самостоятельно не извлекайте компоненты устройства, поскольку оно под высоким напряжением внутри. Для сервисного

когда оно подключено к сети питания, чтобы избежать поражения электрическим током.

Не забудьте заземлить на защитное заземление, чтобы избежать поражения электрическим током. Никогда незаземляйте устройство на различные металлические трубы (например труба газа), это может привести к катастрофическим бедствиям.

Избегайте установки оборудования на неустойчивых поверхностях (например, на шаткий стол или наклонную поверхность). Это может привести к падению устройства, в следствии которого, может произойти травма и/или повреждение имущества.

CAUTION

При установке устройства

Никогда не подключайте устройство к сети питания мокрыми руками, так как это может привести к поражению электрическим током.

При отсоединении шнура питания, держите за вилку шнура питания, никогда не тяните за сам шнур. Операции с устройством с поврежденным шнуром питания могут привести к пожару или поражению электрическим током.

При перемещении устройства, не забудьте отсоединить шнур питания из розетки. Перемещение устройства с кабелем питания подключенным к розетке может привести к повреждению шнура питания, что приведет к пожару или поражению электрическим током. При извлечении шнура питания из розетки, держите его за вилку.

Не закрывайте вентиляционные отверстия в корпусе устройства. Это может привести к перегреву внутри устройства и к пожару.

Не устанавливайте оборудование во влажных или пыльных местах, в местах, подверженных воздействию прямых солнечных лучей, рядом с нагревательными приборами, или в местах где есть дым и сажа или пар, иначе это может привести к пожару или поражению электрическим током.

обслуживания обращайтесь к ближайшему дилеру оборудования BERG.

Не ставьте чашки, миски, контейнеры с жидкостями или металлические предметы на верхнюю часть устройства. Если они случайно попали на оборудование, то это может привести к пожару или поражению электрическим током.

Не вставляйте и не допускайте попадания металлических предметов и различных материалов в вентиляционные отверстия в крышке аппарата, так как это может привести к пожару или поражению электрическим током.

Когда устройство находится в использовании

Не кладите тяжелые предметы на устройство, так как это может привести к падению или повредить его, что может привести к травмам и/или материальному ущербу.

Убедитесь, что регулятор громкости установлен в минимальное положение до включения питания. Громкий шум, производимый при высоком уровне громкости при включении питания может повредить слух.

Не используйте устройство в течение длительного периода времени с искаженным звуком. Это свидетельствует о неисправности, которая, в свою очередь, может привести к перегреву оборудования и привести к пожару.

Необходима чистка устройства от пыли, для этого свяжитесь с дилером оборудования BERG. Если пыль накапливается в корпусе устройства в течение длительного периода времени, это может привести к пожару или повреждению устройства.

Скопление пыли на вилке питания или розетке, может привести к пожару. Чистите их периодически.

Для безопасности, после чистки устройства не включите питание в течение 10 дней и более. В противном случае может привести к пожару или поражению электрическим током.

Все полюса сетевого разъема должны быть с расстоянием между контактами не менее 3 мм.

2. ОПИСАНИЕ

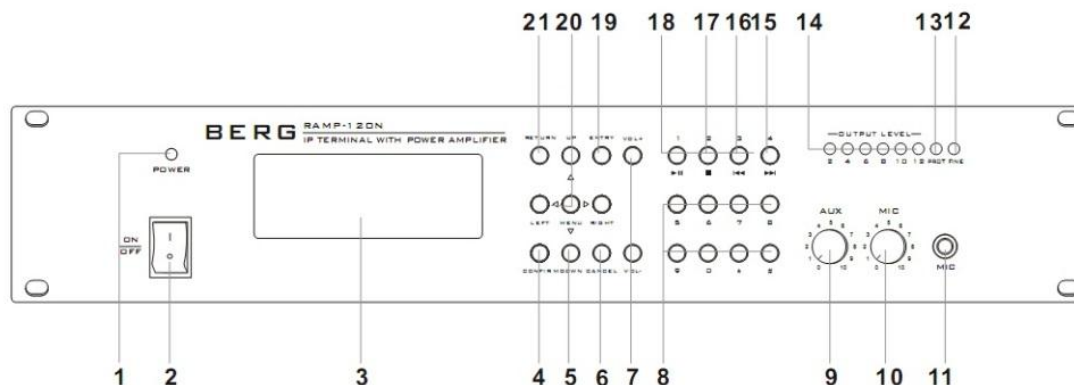
IP сетевой адаптер эффективен, для использования на фабриках, в школах, больницах, магазинах или других коммерческих организациях. Где требуется высокое качество и многофункциональность.

3. ФУНКЦИИ

- 1) TCP / IP высокое качество передачи цифрового аудио
- 2) LCD дисплей, для отображения всех операций.
- 3) Распределение цифрового аудио сигнала имеет свободный порядок, функция вещания во все зоны.
- 4) Использование в системах пожарного оповещения без реле 24В сигнализации, как следствие подключение регуляторов громкости в системе по 3-х проводной схеме.
- 5) Интеллектуальное управление питанием, когда нет музыки или речевых объявлений, устройство автоматически войдет в состояние ожидания.
- 6) Энергопотребление в режиме ожидания менее 3 Вт
- 7) Входы AUX, MIC и сетевых источников звука, с независимой регулировкой громкости.
- 8) Аудио выходной сигнал, с расширенными удобными функциями.
- 9) С 6 битными индикаторами уровней сигналов, один индикатор усилителя мощности, один индикатор индикатора защиты, один индикатор питания устройства.
- 10) Датчик температуры для включения вентиляционного охлаждения устройства.
- 11) Выходное напряжение: 70V, 100V, а так же выходы :4-16 Ом.

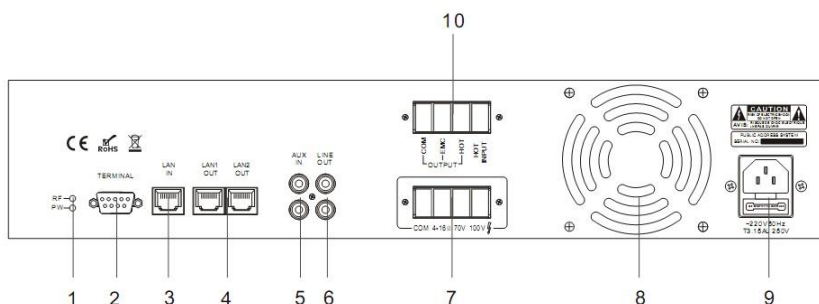
4. ОРГАНЫ УПРАВЛЕНИЯ, РАЗЪЕМЫ И ИНДИКАТОРЫ

4.1 Передняя панель



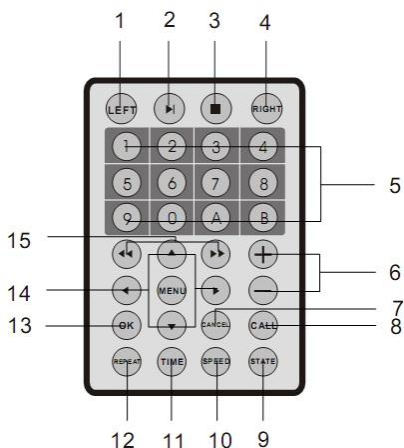
- | | |
|-------------------------------------------------------------------------------------------------------------------------------------------------------------------------------------------------------------------------------------------------------------------------------------------------------------------------------------------------------------------------------------------------------------------------------------------------------------------------------------------------------|-------------------------------------------------------------------------------------------------------------------------------------------------------------------------------------------------------------------------------------------------------------------------------------------------------------------------------------------------------------------------------------------------------------------------------------------------------------------------------------------------------------------------------------------------------------------|
| <p>1. Индикатор питания</p> <p>2. Тумблер включения питания</p> <p>3. Экран</p> <p>4. Подтверждение</p> <p>Выберите функцию в процессе эксплуатации</p> <p>Пульт дистанционного управления получать порт</p> <p>5. Кнопки управления вверх, вниз, влево, вправо</p> <p>6. Отмена</p> <p>Конец или сброс в процессе работы</p> <p>7. Регулировка громкости</p> <p>Меню</p> <p>Показать все операционные функции</p> <p>8. Кнопки с изображенными символами</p> <p>9. Регулятор входа источника AUX</p> | <p>10. Регулятор микрофонного входа</p> <p>11. Микрофонный вход</p> <p>12. Светодиодный индикатор запущенного нормально оборудования</p> <p>13. Светодиодный индикатор в режиме мерцания показывает статус защиты температурного режима</p> <p>14. Индикатор уровня сигнала</p> <p>15. Кнопка следующий</p> <p>16. Кнопка предыдущий</p> <p>17. Стоп</p> <p>18. Стоп/воспроизведение</p> <p>19. Кнопка подтверждения используется при вводе имени и пароля и хождения по меню</p> <p>20. Кнопка меню</p> <p>21. Возврат при хождении по меню на уровень назад</p> |
|-------------------------------------------------------------------------------------------------------------------------------------------------------------------------------------------------------------------------------------------------------------------------------------------------------------------------------------------------------------------------------------------------------------------------------------------------------------------------------------------------------|-------------------------------------------------------------------------------------------------------------------------------------------------------------------------------------------------------------------------------------------------------------------------------------------------------------------------------------------------------------------------------------------------------------------------------------------------------------------------------------------------------------------------------------------------------------------|

4.2 Задняя панель



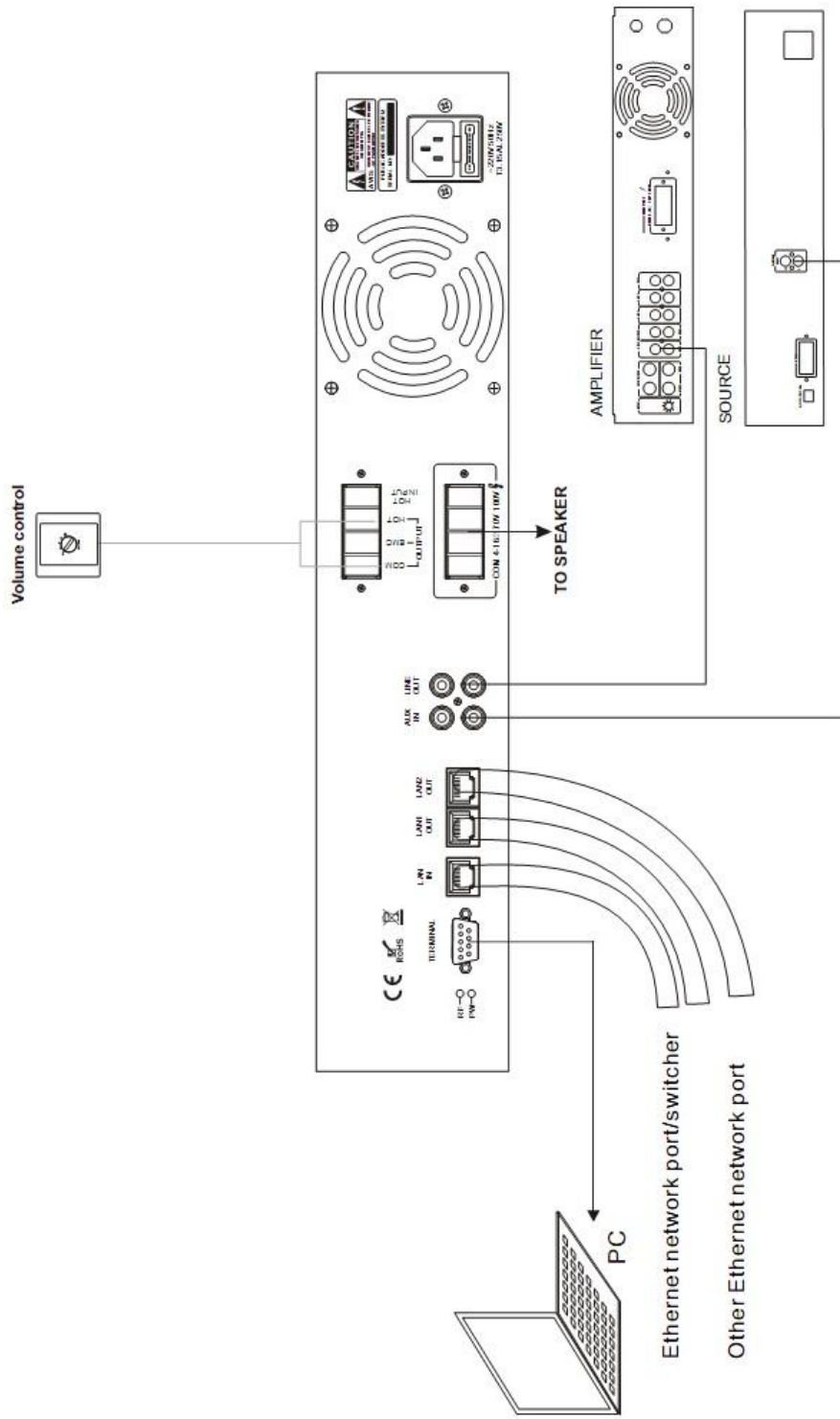
- 1. Индикатор статус/питание
Светодиодный индикатор показывающий рабочее состояние оборудования
- 2. Резервный терминал
- 3. Вход сетевого терминала
- 4. Выход сетевого терминала
- 5. Вход AUX аудио источника
- 6. Линейный выход
- 7. Выход для подключения акустики
- 8. Вентиляционные отверстия
- 9. Разъем для подключения кабеля питания
- 10. Терминал для подключения регуляторов

4.3 Пульт управления



1. Возврат	6. Регулировка звука	11. Время
2. Пауза	7. Отменить	12. По кругу
3. Стоп	8. Вызов	13. Подтверждение
4. Вперед	9. Статус	14. Направление
5. Кнопки символы	10. Скорость	15. Быстрая перемотка назад / вперед

5 ПОДКЛЮЧЕНИЕ УСТРОЙСТВА



6 РАБОТА УСТРОЙСТВА

1) Подключите устройство к компьютеру через разъем TERMINAL на устройстве и USB порт на ПК. Откройте все программы в меню старт ПК найдите INTELLIGENT NETWORK BROADCAST где выберете TERMINAL CONFIGURE PROGRAM 2.36, запустите программу. Откройте окно терминала настройки (рис.6.1) и нажмите на кнопку INQUIRY. Процесс запроса показан на рис 6.2.

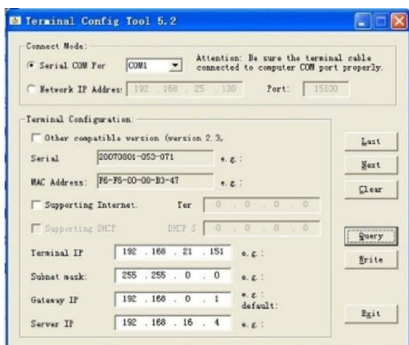


Рис. 6.1

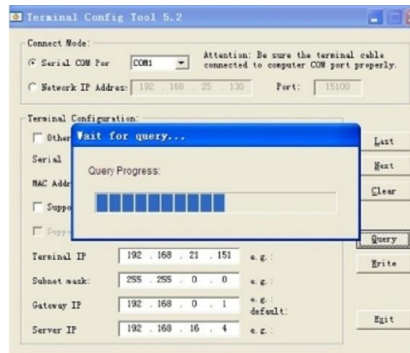


Рис. 6.2

После опроса (конфигурирования терминала), необходимо подтвердить IP адрес (eg.192.168.1.100), подтверждение этого процесса отображено на рис. 6.3. После подтверждения нажмите кнопку Write (создать), после подтвердите это рис.6.4 (терминал конфигурации получит физический MAC адрес автоматически)

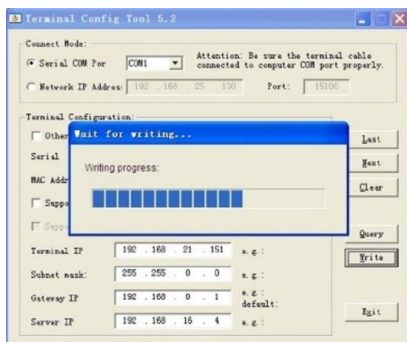


Рис. 6.3

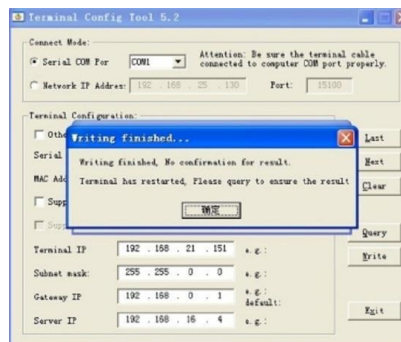


Рис. 6.4

После нажмите CONFIRM (подтвердить), изменить режим подключения к сети, можно путем изменения IP адреса в ручную как на рис.6.5, нажмите кнопку INQUIRE (запроса). После запроса, в окне появляется то что изображено на рис. 6.6. Терминал сконфигурирован.

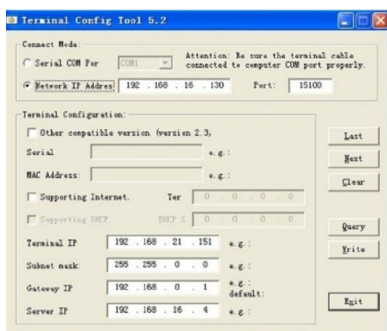


Рис. 6.5

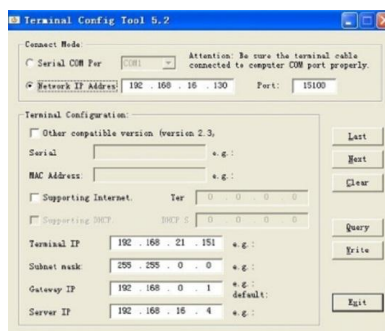
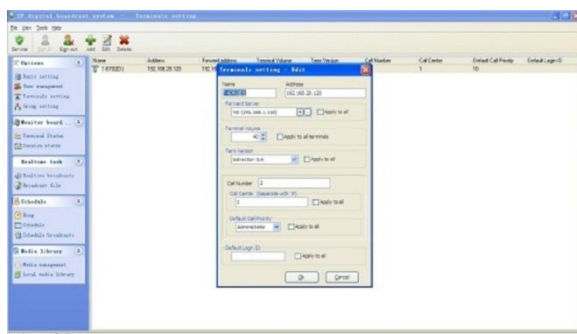


Рис. 6.6

2) Настройка системы речевого оповещения IP-сети:

В терминале Configure (настройки), установить один IP-код вызова, который будет использоваться для пейджингового центра, нажатием кнопки paging, можно реализовать телекоммуникационную связь между двумя терминалами.



Примечание:

1. Подключайте оборудование в соответствии со схемой
2. Устанавливайте ПО системы управления на ПК
3. Настройте систему пошагово с помощью ПО на ПК
4. Приоритетные функции: AUX, MIC микшируются
5. Функции реле: Подключение контроллера системы и реле регулятора громкости. Это делает возможным подачу сигнала пожарной сигнализации и музыкального сигнала одновременно. Несмотря на 3-х проводное подключение.
6. Тест включенного питания усилителя: своевременная передача, конфигурирование на ПК с помощью IP различных функций. Перед игрой музыки, включение усилителя мощности на заранее.
7. Все действия отображаются на дисплее. Нажмите соответствующую цифровую клавишу на дисплее. Существует функция энергосбережения на дисплее, при отсутствии нажатия клавиш, будет включен режим в течение одной минуты.
8. Когда осуществляется контроль IP-терминалом, скачайте IP-адрес с помощью веб с ПК. Оборудование тогда можно использовать. После установки ПО, ПК может управлять IP-оборудованием.

7 ТЕХНИЧЕСКИЕ ХАРАКТЕРИСТИКИ

IP с усилителем мощности			
Модель	RAMP-120N	RAMP-240N	RAMP-350N
Сетевой вход	RG45x3, 1 вход, 2 выхода		
Выходы	4-16 Ом, 70В/100В		
Входы	AUX:350 мВ MIC:5 мВ		
Сигнал/Шум	AUX:80 дБ MIC:60 дБ		
Защита	Защита от высоких температур, КЗ		
Предохранитель	3,15 А	6,3 А	6,3 А
Выходная мощность	120 Вт	240 Вт	350 Вт
Потребляемая мощность	175	400	600
Напряжение питания	~220В 50 Гц		
Габариты	484 x 360 x 88 мм	484 x 408 x 132 мм	
Вес	12 кг	14,8	16,2 кг

B E R G